



leden - březen 2021

# ZPRAVODAJ OBCE

## Životice u Nového Jičína

Vážení spoluobčané,

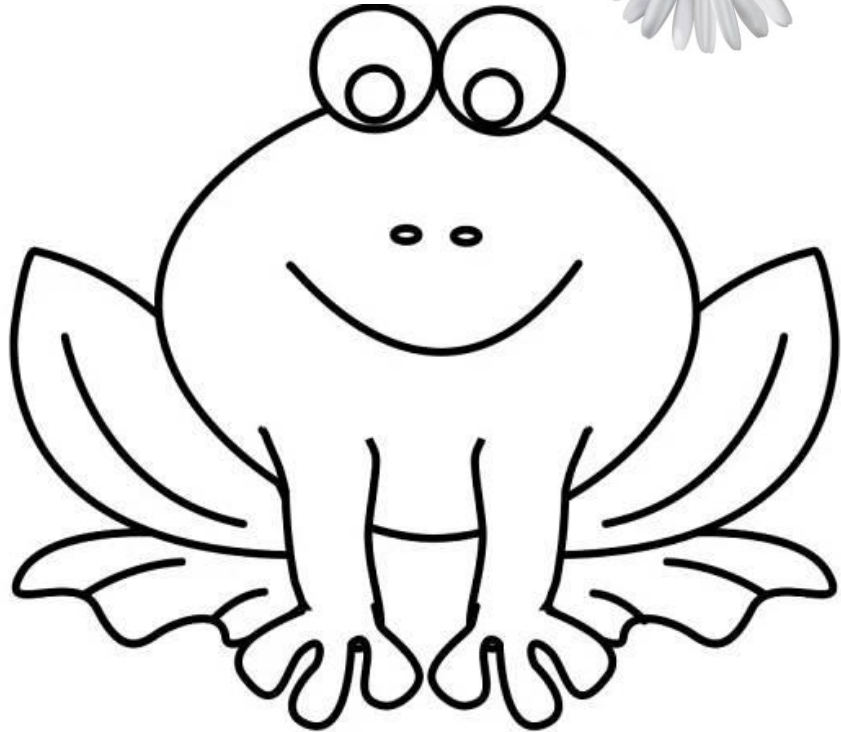
Jaro nám klepe na pomyslné dveře, ale ty pro nás z důvodů coronavirové pandemie zůstávají prozatím zavřené. Tuto větu jste si mohli přečíst v úvodu březnového zpravodaje v loňském roce. Bohužel její platnost je aktuální i v této době, kdy po uplynutí jednoho roku od výskytu koronaviru platí stále stejná, nebo kosmeticky upravovaná opatření vydávaná státem. Určitě si všichni přejeme, aby tato zvláštní situace co nejdříve skončila a děti mohly opět začít chodit do škol a za svými kamarády. Dospělí, aby se se mohli potkávat mezi sebou a bez omezení navštěvovat jak blízké tak i vzdálené rodiny. Nejdůležitější pro nás všechny je překonat toto období ve zdraví, s veselou myslí a úsměvem na tváři. To Vám ze srdce přeji i s přicházejícími velikonočními svátky.

Vážení spoluobčané

Dovolte mi abych Vám i v této pořád ještě složité době popřál klidné a prosluněné svátky velikonoční

Pavel Hasalík  
starosta





# USNESENÍ

## ze zasedání ZO

1/17/2021 Zastupitelstvo obce schvaluje:

Program jednání 17. Zasedání Zastupitelstva obce Životice u Nového Jičína doplněn o tyto body:

2/17/2020 Zastupitelstvo obce volí:

Předsedu návrhové komise: p. Pavla Hasalíka

Členy návrhové komise: p. ing Martina Hromádku

3/17/2021 Zastupitelstvo obce určuje:

V souladu s ust. § 95 odst. 1 zákona č. 128/2000 Sb., o obcích (obecní zřízení), ve znění platných předpisů, ověřovatele zápisu: p. Bc. Tomáše Černocho, p. Geralda Černocho

Zapisovatelku z jednání zastupitelstva obce: p. Martinu Černou

4/17/2021 Zastupitelstvo obce schvaluje:

Poskytnutí finančního daru SH ČMS – Sboru dobrovolných hasičů Žilina u N. Jičína, Beskydská 138 ve výši 3 tis. Kč a uzavření smlouvy o poskytnutí daru (č.1)

Poskytnutí finančního daru Mysliveckému spolku Jedle Životice u N. Jičína ve výši 20 tis. Kč a uzavření smlouvy o poskytnutí finančního daru (č.8)

Poskytnutí dotace FK Životice u Nového Jičína ve výši 110 tis. Kč a uzavření smlouvy o poskytnutí dotace (č.9)

Poskytnutí dotace Mysliveckému spolku Jedle ve výši 30 tis. Kč a uzavření smlouvy o poskytnutí dotace (č.10)

Poskytnutí dotace Českému svazu včelařů ve výši 25 tis. Kč a uzavření smlouvy o poskytnutí dotace (č.18)

Poskytnutí finančního daru Dětskému domovu a Školní jídelně ve výši 5 tis. Kč a uzavření smlouvy o poskytnutí finančního daru (č.19)

Poskytnutí finančního příspěvku Klubu seniorů Životice u Nového Jičína ve výši 100 tis. Kč (č.21)

Poskytnutí dotace TJ Životice u N. Jičína., z.s ve výši 210 tis. Kč a uzavření smlouvy o poskytnutí dotace (č.24)

Poskytnutí finančního daru Charitě Kopřivnice, Štefánikova 1183 ve výši 5 tis. Kč a uzavření smlouvy o poskytnutí finančního daru (č.4 usn.č.16)

Poskytnutí finančního daru ZO Bartošovice ve výši 3 tis. Kč. a uzavření smlouvy o poskytnutí finančního daru (č.5 usn.č.16)

Poskytnutí dotace ŘKF Životice u Nového Jičína ve výši 200 tis. Kč a uzavření smlouvy o poskytnutí dotace (č.6 usn.č.16)

Poskytnutí dotace Mobilnímu hospici Andělé stromu života ve výši 15 tis. Kč a uzavření smlouvy o poskytnutí dotace (č.7 usn.č.16)



Zásady prodeje nemovitostí – povodňového domu č.p. 214 z majetku obce Životice u Nového Jičína (č.27)

Poskytnutí dotace Farnímu sboru českobratrské církve evangelické ve výši 50 tis. Kč a uzavření smlouvy o poskytnutí dotace (č.29)

Výši nájmu v domech a bytech za užívání podlahové plochy (68,25m<sup>2</sup> x 57,20 Kč za 1 m<sup>2</sup>) a za užívaného pozemku dle výměry 0,50 Kč za 1 m<sup>2</sup>) měsíčně.

Vyhlášení prodejního záměru na odprodej nemovitosti č.p. 214

Zakoupení stojanů na umístění věnců a nosítka na urny na základě předložené cenové nabídky (č.22)

Pořízení posilovacího stroje do fit centra dle cenové nabídky (č.23)

Podání žádosti o dotační titul na rekonstrukci sportoviště z programu Národní sportovní agentury program č. 162 52 (č.28)

5/17/2021 Zastupitelstvo obce neschvaluje : Poskytnutí finančního daru Centru pro zdravotně postižené MSK o.p.s. (č.2)

6/17/2021 Zastupitelstvo obce bere na vědomí

Zápis kontrolního výboru ze dne 22.2.2021

Informaci o provedeném vytyčení komunikace vedoucí k pozemkům p. Kuncové Amálie, Životice u N. Jičína 27 (č.3)

Informaci o zakoupení vozidla pro potřeby obecního úřadu (č.4)

Informaci o prováděných opravách sociálního bytu (č.5)

Informaci o žádostech na sociální bydlení a možnosti připravení provizorního bydlení v sestavě unimobuněk (č.6)

Cenovou nabídku na realizaci přípojky KT a internetu pro č.p. 206 (č.7)

Informaci spol. SmVaK Ostrava a.s. o provozování vodohospodářské infrastruktury – vodovodní síť obce Životice u Nového Jičína (č.11)

Informaci o zveřejněném prodejním záměru na odprodej pozemků z vlastnictví obce určené k provedení úprav toku Jičínky (č.12)

Informaci o zveřejněném nájemním záměru na pronájem zemědělského pozemku (č. 13 +26)

Informace o nabídce Hřebčína HF Životice u N. Jičína o převzetí patronace nad konáním IV. Ročníku výstavy poníků a vozatajského poháru ČSP (č.14)

Žádost p. Stanislava Hošáka o pomoc při řešení záplav nemovitostí (č.15)

Žádost p. Stanislava Hošáka o připojení KT a internetu do nemovitosti č.p. 206 (č.16)

Předložený návrh nájemní smlouvy (povodňové domy), včetně narovnání nájemného ve vztahu k užívané ploše bydlení korespondujícího s výši nájmu v sociálním domě a schvaluje navrhanou výši nájmu (č.17)

Žádost ZŠ a MŠ o vybudování zázemí pro sportovní náradí a předložení návštěvního řádu sportoviště (č.20)

Předložený znalecký posudek č.01/2021 o obvyklé ceně a tržní hodnotě RD č.p. 214 (povodňový dům) (č.25)

Informaci o konání výběrového řízení na Zakázku „Obnova místních komunikací“ které se uskuteční dne 1.3.2021

Informaci o nákupu a rozvozu respirátorů do domácností

Informaci o přípravě PD k pumtrackové dráze

7/17/2021 Zastupitelstvo obce pověřuje finanční výbor a p. Geralda Černoča:

K revizi pojistných smluv obce

8/17/2021 Zastupitelstvo obce pověřuje Výbor pro výstavbu :

K provedení místního šetření na základě požadavku p. Stanislava Hošáka Hřebčín HF

K navržení prostor pro uložení sportovních potřeb a stojanů v areálu hřiště ZŠ

9/17/2021 Zastupitelstvo obce pověřuje starostu k:

Uzavření smluv o poskytnutí dotací, darů a dalších ujednání uvedených v bodě 4/17/2021

Zveřejnění usnesení na úředních deskách obce

Poskytnutí pojistných smluv obce finančnímu výboru k posouzení

K zveřejnění strategického plánu obce (ÚD, stránky obce)

K oslovení administrátora zpracovávajícího žádosti o poskytnutí dotace pro obec na dotační titul „Rekonstrukce hřiště TJ „včetně zajištění všech činnosti směřujících k vydání stavebního povolení

K zveřejnění zásad při prodeji nemovitostí – Povodňového domu č.p.214

Usnesení ZO č.17 ze dne 22.2.2021 bylo přijato 8 hlasy přítomných členů  
Zastupitelstva obce Životice u Nového Jičina

Pavel Hasalík  
starosta

Ing. Martin Hromádka  
místostarosta

### **Kabelová televize**

Vážení občané, v posledním čísle Zpravodaje v roce 2020 jsme Vás informovali o chystaných změnách v programové nabídce kabelové televize v naší obci provozované společností 4M Rožnov. V současné době není přijat a schválen žádný konečný návrh, stále platí vše, na co jste zvyklí z minulých let, a to i za stejnou cenu poplatku. V průběhu období došlo k vypnutí analogového vysílání, digitální programy jsou poskytovány v plném rozsahu. Po přijetí jakékoliv změny Vás budeme informovat na obvyklých místech.

Martin Hromádka



Paní mámo zlatičká, darujte nám vajíčka.  
Nedáte-li vajíčka, uteče vám slepička  
do horního rybníčka a z rybníčka do louže,  
kdo jí odtud pomůže?

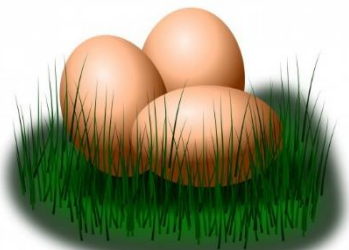


## **Obec Životice u Nového Jičína, kulturní výbor vyhláší dobrovolnou soutěž**

**„NAJDI NEJSTATNĚJŠÍ STROM“ v katastru obce,  
využijte koronavirových opatření k procházkám v okolí obce.**

- může se jednat o jakýkoliv strom, který roste v katastru obce Životice u Nového Jičína
- vyhrává ten strom, který bude mít největší obvod kmene (měření bude provedeno 130cm nad zemí), pro vyhlášení vítěze bude provedeno přeměření (měří se jeden kmen, mimo atypické tvary, větve, boule apod.)
- žádáme o zaslání souřadnic stromu, případně číslo parcely, nebo bližší popis, aby bylo možné strom zpětně dohledat
- změřené údaje a další popis zasílejte na adresu místostarosty ([mistostarosta@zivoticeuni.cz](mailto:mistostarosta@zivoticeuni.cz))
- předem děkujeme také za fotografie, následně budou zveřejněny výsledky soutěže (zasláním mailu souhlasíte s účastí v soutěži)
- soutěž je určena pro velké i malé, jednotlivec může zaslat více podkladů

**soutěž končí 31.5.2021, připraveny budou drobné ceny**





# Charita Kopřivnice

Štefánikova 1163/12, 742 21 Kopřivnice



Vážení,

letošní ročník Tříkrálové sbírky byl, stejně jako náš každodenní život, výrazně ovlivněn naší epidemiologickou situací. Fyzické koledování tradičních skupin tří králů nebylo možné, proto jsme přistoupili k náhradnímu řešení.

Do 30. 4. 2021 je stále v provozu on-line pokladnička na webu [trikralovasbirka.cz](http://trikralovasbirka.cz). Do dnešního dne se zde na účtu naší charity shromáždila částka 111 601,- Kč.

Další možnosti, jak přispět do této sbírky, byly stacionární pokladničky. S jejich umístěním nám vyšly vstříc všechny městské a obecní úřady v oblasti našeho působení, mnoho farních úřadů, ale i obchodů, či informačních středisek. Za to jsme jim velmi vděční.

V následující tabulce jsou uvedeny výsledky sbírky těchto stacionárních pokladniček v jednotlivých obcích v oblasti našeho působení. Přestože výsledek je proti předchozím letům výrazně menší, je pro nás milým překvapením. Málokdo by si na začátku sbírky troufnul něco takového tipovat. Jistě to něco vypovídá o důvěře občanů v tuto sbírku, což nás samozřejmě těší i zavazuje.

Výsledky všech předešlých ročníků, jako i další informace o této sbírce, jsou zveřejněny na našich internetových stránkách:

obec	2021	
	aktivní	Kč
Hájov	2	8 431,00
Hodslavice	5	17 565,00
Hostašovice	2	10 922,00
Kopřivnice	5	42 585,00
Libhošť	7	44 797,00
Lubina	2	33 392,00
Mořkov	5	54 192,00
Příbor	6	31 154,00
Rybí	5	52 440,00
Sedlnice	2	19 244,00
Skotnice	2	5 918,00
Štramberk	5	36 971,00
Veřovice	2	25 329,00
Závišice	5	22 497,00
Ženklaava	2	11 468,00
Životice	3	11 810,00
<b>celkem</b>	<b>60</b>	<b>428 715,00</b>

[www.charitakoprivnice.cz](http://www.charitakoprivnice.cz).

Rádi bychom ještě jednou poděkovali všem, kdo do sbírky přispěli, nebo se na ní jakkoliv podíleli.

Věřte, že naše slova díky jsou upřímná, i když je již možná čtete po několikáté.

Mgr. Miloslav Leško  
ředitel

CHARITA KOPŘIVNICE  
Štefánikova 1163, Kopřivnice  
telefon 556 813 637  
IČO: 44937342

V Kopřivnici 24. 1. 2020

## Elektrospotřebiče v domácnosti

Elektrické spotřebiče jsou dnes nezbytnou součástí našeho života a provázejí nás prakticky čtyřicet hodin denně. Ať je to doma, na pracovišti nebo v místech, kde trávíme volný čas. Jsou nejen našimi pomocníky, ale také současně jednou z nejčastějších příčin požárů. V domácnostech se hlavními zdroji požáru stávají televizory, ledničky, žehličky, varné konvice, fritézy, elektrické ruční nářadí apod. Ne každý elektrický spotřebič je, i přes ujištění prodávajícího, dostatečně bezpečný a spolehlivý a tak se často stává, že si domů nevědomky pořídíme zdroj požáru. Velké nebezpečí rovněž skrývá vadné elektrické vedení nebo nesprávné zapojení zásuvek. Nejčastější příčinou požáru je buď technická porucha na elektrickém spotřebiči, nebo lidská nepozornost a nedbalost. Abychom se pokud možno vyhnuli případnému nebezpečí, měli bychom již při nákupu spotřebičů věnovat pozornost některým zásadním informacím:

- nový elektrický spotřebič musí být označen značkou shody CE, případně je dobré si ověřit, zda je na výrobku i značka některé akreditované zkušebny;
- přímo na elektrickém spotřebiči, v průvodní dokumentaci nebo na obalu výrobku musí být označeno jmenovité napětí a příkon a údaje o výrobcu a údaje o modelu nebo typu;
- nezbytnou součástí výrobku musí být návod k obsluze a další texty v češtině, záruční list a pokladní doklad

Pokud se setkáme s tím, že překlad dokumentace z cizího jazyka do češtiny je nesprávný a neúplný s množstvím gramatických chyb, mělo by nás to před zakoupením takového výrobku varovat. Rovněž musíme uvážit, zda příkon spotřebiče je vhodný s ohledem na zatížitelnost obvodu, ve kterém má být zapojen. Pokud elektrický spotřebič nespĺňuje tyto základní požadavky, je lépe si jej nepořizovat, i když nás prodávající a cena přesvědčují o opaku. Velké bezpečnostní riziko s sebou nese i nákup použitých spotřebičů, ke kterým není žádný návod k použití, neznáme jeho stáří a technický stav.

Pozornost bychom rovněž měli věnovat umístění a zapojení elektrického spotřebiče. Vzhledem k tomu, že nejen elektrické spotřebiče určené pro vytápění, ale i ostatní spotřebiče se při provozu zahřívají, je důležité zabezpečit dostatečně chlazený prostor v okolí spotřebiče, aby nedošlo k jeho přehřátí, následnému vzplanutí a rozšíření požáru. Požár může způsobit i vadné elektrické vedení nebo nesprávné zapojení elektrických zásuvek. Měli bychom mít přehled, na jaký průtok proudu jsou uzpůsobeny zásuvkové obvody a jakými jističi jsou osazeny, abychom mohli elektrický spotřebič připojit bez nebezpečí, že síť přetížíme.



Velkým problémem jsou rovněž prodlužovací šňůry a přenosné zásuvkové lišty a to především, když upřednostníme cenově výhodnější „slabší“ vodiče. Většina prodlužovacích šňůr a rozdvojek je schopna přenést maximálně 2300 W. Rozhodně by se prodlužovací šňůra neměla prodlužovat další šňůrou, resp. rozdvojkou, protože právě spoje jsou nejrizikovějším faktorem. Rovněž by se neměly zasunovat rozdvojky do rozdvojky, vhodnější je použít prodlužovací lištu. Často se stává, že prodlužovací šňůry jsou ukrývány různě pod koberci, za skříněmi apod., kde jsou podmínky pro vznik požáru z přehřátí nejpříznivější. Navíc přecházením a přejížděním kabelu, který je ukryt pod kobercem může časem dojít k jeho poškození. Prodlužovací šňůry by měly být vedeny přehledně a v žádném případě se nesmí přitloukat hřebíky nebo sponami s ostrými hranami. Elektrické spotřebiče je nutné zapojovat jen do řádně uzemněných tří kolíkových zásuvek (zásuvky se dvěma otvory a jedním kolíkem), které jsou nainstalovány osobou s příslušnou kvalifikací. Samostatnou kategorií rizikových elektrických spotřebičů tvoří přímotopy, teplomety, akumulární kamna apod., u kterých hrozí nebezpečí požáru při jejich zakrytí hořlavým materiálem (např. sušení prádla). „Zakrývat“ bychom samozřejmě neměli žádný elektrický spotřebič vzhledem k možnému přehřátí a následnému vzniku požáru. Větrací mřížky na např. u televizoru, mrazničky apod. slouží k odvodu tepla a brání přehřátí spotřebiče. Všechna takováto bezpečnostní upozornění musí samozřejmě obsahovat dokumentace od výrobce spotřebiče. Důležitým pravidlem je nenechávat elektrické spotřebiče bez dozoru. Především pokud se jedná o pečící troubu, varnou desku nebo jiný spotřebič, kde právě připravujeme jídlo. Stejně tak se jedná o fritézy, toustovače, domácí pekárny apod., kde může dojít nejen ke spálení pokrmů, ale i k následnému požáru. Některé spotřebiče jsou již dnes vybaveny pojistným časováním, které po určité době přístroj automaticky odpojí, ale i přesto bychom neměli nechat přístroje bez dohledu. Vzhledem k tomu, že každý výrobek se během provozování opotřebovává, předepisují technické předpisy a technické normy jejich pravidelné kontroly. Současná legislativa nenařizuje provádět pravidelné prohlídky a revize spotřebičů používaných v domácnosti. Doma si každý za zdraví své, zdraví svých blízkých a za svůj majetek zodpovídá sám a proto není od věci, a můžeme to jen doporučit, nechat si používané elektrické spotřebiče občas překontrolovat odborníkem.



## Jarní práce – bezpečně!

Příchod jara je pro hasiče obdobím, kdy mívají právě v tuto dobu často plné ruce práce s hašením požárů vzniklých z důvodu, že si někteří občané si chtějí usnadnit práci s odstraňováním staré trávy na zatravněných plochách v okolí svých rodinných domů, chalup a chat. Mnozí lidé se tak pouštějí do jejího plošného vypalování, aniž by si uvědomovali, že tím nejen porušují zákon, ale současně ohrožují svým jednáním okolí.

**Zákon o požární ochraně výslovně stanoví zákaz plošného vypalování porostů jak pro běžného občana, tak i pro právnické a podnikající fyzické osoby.** Všichni, kteří se dopustí porušení tohoto zákona, se vystavují nebezpečí finančního postihu. Občanovi může být za tento přestupek uložena pokuta až do výše 20 000 Kč a firmám může být udělena sankce do výše 500.000 Kč.

Pokud jde o pálení dřevního odpadu, listí apod. (v případě, že ho nezakazuje místní vyhláška), měli by lidé věnovat velkou pozornost zakládání ohňů při úklidových pracích na zahrádkách. Pálení je možno provádět pouze na ohništi, které je bezpečně ohraničeno např. kameny, aby byly plameny dostatečně pod kontrolou. Dále je vhodné mít v blízkosti ohniště připraveny prostředky k hašení např. konev s vodou nebo nádobu s pískem a lopatku, aby se dal případný požár již v zárodku uhasit a v žádném případě neodcházet od ohniště, pokud není dostatečně uhašeno. Dostatečným uhašením se rozumí rozhrabání popela a jeho důkladné prolití vodou. Nejlepší je přesvědčit se přiložením ruky na takto prolité ohniště, zda není ještě horké. Pálení se nesmí provádět v době, kdy fouká vítr a hrozí tak rozšíření ohně do okolí. A to ani v případě, že ohniště bude pod neustálým dohledem.

**Právnické a podnikající fyzické osoby** mohou sice provádět spalování hořlavých látek na volném prostranství (dřevní odpad, spadané listí apod.), ale jsou povinny stanovit opatření proti vzniku a šíření požáru a musí být vždy postupováno v souladu s dalšími zákony, například zákonem o ovzduší, zákonem o lesích, zákonem o odpadech nebo s vyhláškami obcí.

**O pálení kletí a dalších hořlavých látek na volném prostranství musí v předstihu informovat Integrované bezpečnostní centrum elektronickým formulářem, který je umístěn na webových stránkách Hasičského záchranného sboru Moravskoslezského**



kraje [www.hzsmsk.cz](http://www.hzsmsk.cz) pod názvem „Pálení klestí“. Na základě těchto včasných informací tak hasiči mohou stanovit další podmínky pro spalování, popřípadě mohou takovou činnost zakázat. Při porušení této povinnosti se dopustí právnická nebo podnikající fyzická osoba správného deliktu, za který jim může být uložena **pokuta až do výše 500 000 Kč.**

**Fyzické osoby (občané)**, hospodařící s vlastním lesním fondem, nemají za povinnost spalování dřevního odpadu nahlásit. Jsou však povinny postupovat tak, aby zamezily vzniku požáru.


Ze strany Hasičského záchranného sboru lze nahlášení takového pálení pouze doporučit i s ohledem na to, že se ušetří finanční prostředky a čas za zbytečné výjezdy, kdy jsou hasiči voláni k požáru a na místě samém zjistí, že jde o bezpečné pálení.

Rovněž **po celý rok platí zákaz rozdělávání ohňů v lesích mimo vyhrazená tábořiště.** Každý, kdo se pohybuje v přírodě, by měl dbát na bezpečnost a chovat se obezřetně - nerozdělávat ohně mimo vyhrazená místa, neodhazovat nedopalky cigaret apod. Rodiče by měli věnovat pozornost tomu, jak a s čím si děti venku hrají, aby nedocházelo ke zbytečným požárům a následným úrazům nebo v krajním případě ke ztrátám na životech. **V případě vzniku požáru zapříčiněného dětmi zákon postihuje odpovědné osoby, které nad dětmi zanedbají potřebný dohled, pokutou až do výše 25 000 Kč.**



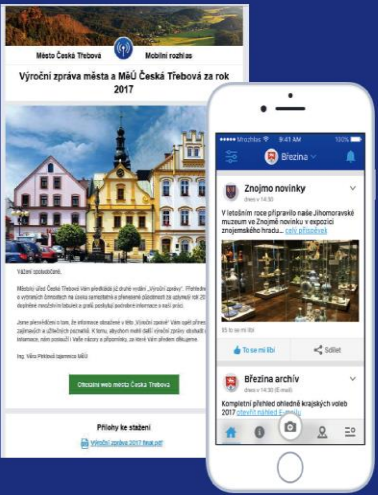
nprap. Dagmar Benešová  
Hasičský záchranný sbor MSK  
územní odbor Nový Jičín  
Zborovská 5, 741 01 Nový Jičín  
pracoviště prevence, ochrany obyvatelstva  
a krizového řízení



@ 

## Více zábavy

O dění a kulturních událostech se dozvíte včas díky moderní podobě e-mailů či aplikaci Zlepšeme Česko.



Buďte součástí moderní komunikace v obci a dostávejte do aplikace pozvánky na kulturní dění u nás v obci! A nejen to.

### Co vám přinese registrace do Mobilního Rozhlasu?

- Novinky z úřadu přímo do telefonu
- Upozornění na krizové situace – výpadky energií, blížící se vichřice, dopravní uzavírky, atd.
- Pozvánky na sportovní a kulturní akce
- Účast ve veřejných anketách



**ZDARMA** si stáhněte aplikaci Zlepšeme Česko na: [www.ZlepsemeCesko.cz/aplikace](http://www.ZlepsemeCesko.cz/aplikace)

Verze pro iOS:



Verze pro Android:

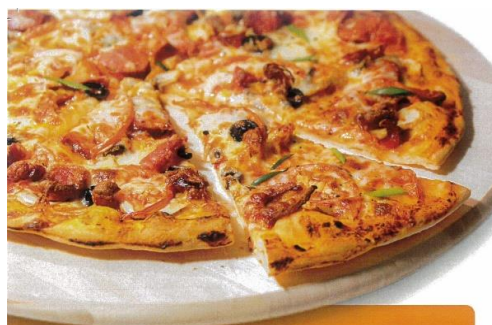


**A je vymalováno**  
malujeme interiéry

**Udělejte si radost  
a nechte starost  
s malováním na nás!**

**Jednou nám zavoláte  
a my už se o vše rádi  
postaráme.**

Lukáš Maralík Nový Jičín  
lukas.maralik@gmail.com 776 210 320



**AKCE 3+1 PIZZA ZDARMA**  
(3x pizza 34 cm + šunková 28 cm)

**Objednávky: 605 995 695**  
**Rozvoz pizzy až k Vám domů!**

**Koupaliště**  
MORKOV





# Poplatky, nájemné, platby za služby

## místní poplatky

komunální odpad	150,00 Kč	osoba/rok
internet	1 200,00 Kč	RD/rok
pes	50,00 Kč	pes/rok
kabelová televize	660,00 Kč	RD/rok

## sportovní areál hřiště TJ

kurty	300,00 Kč
klubovna	500,00 Kč
celý areál	1 000,00 Kč



## objekt kulturního domu a hostince

	místní		cizí	
	léto	zima	léto	zima
velký sál	700,00 Kč	800,00 Kč	1 050,00 Kč	1 200,00 Kč
malý sál	500,00 Kč	600,00 Kč	750,00 Kč	900,00 Kč
sklípek	500,00 Kč	600,00 Kč	750,00 Kč	900,00 Kč
kuchyňka	300,00 Kč	300,00 Kč	450,00 Kč	450,00 Kč
VS+MS+sklípek+kuchyňka	2 000,00 Kč	2 300,00 Kč	3 000,00 Kč	3 450,00 Kč
hospoda včetně kuchyně	1 000,00 Kč	1 100,00 Kč	1 250,00 Kč	1 650,00 Kč
celý objekt	3 000,00 Kč	3 400,00 Kč	4 250,00 Kč	5 100,00 Kč
ubrusy	25,00 Kč	kus		

## služby veřejná zeleň

traktor	400,00 Kč	hodina
sekačky	300,00 Kč	hodina
pracovník	200,00 Kč	hodina



# Komunální a tříděný odpad

Vážení občané,

níže v tabulce můžete vidět, množství odvezeného odpadu za posledních pět let. Údaje jsou uváděny v tunách dle jednotlivých druhů odpadů a celkový součet v daném roce.

Můžete si všimnout, že celkové množství odpadů je bez větších výkyvů, max. roční rozdíl do 5%. Stejně tak také třídění skla a plastů je v rámci posledních pěti let vyrovnané, také s rozdíly kolem 5%. U směsného komunálního odpadu lze vidět stoupající trend, kdy v posledním roce přesáhl poprvé hodnotu 100 tun za rok. Rozkolísaný je sběr papíru, kde je patrný setrvalý pokles třídění, ale více než 100% nárůst v posledním roce. Objemného odpadu se odveze cca 20 tun. Dále se vykazují další druhy odpadů, které za rok činí přibližně 10 tun, jen v roce 2016 je vykazované množství výrazně vyšší. Po přepočtu lze např. uvést, že každý občan v průměru vyhodí na jeden svozový cyklus (dva týdny) cca 6 kg směsného odpadu a 2,5 kg tříděného odpadu.

Do systému třídění odpadů jsou zapojeny také právnické osoby, které působí v obci. Kromě uváděných odpadů jsou také sváženy biologicky rozložitelné odpady ve spolupráci s obcí Mořkov.

Obec obdrží za tříděný odpad odměnu, která je závislá na vytríděném množství, řádově se jedná o desítky tisíc korun za čtvrtletí. Další položky na svoz odpadů jsou pro obec nákladové a pro občany dotované.

Děkujeme, že odpady třídíte a udržujete pořádek a čistotu v okolí sběrných míst.

Martin Hromádka

rok	papír a lepenka (v tunách)	sklo (v tunách)	plasty (v tunách)	objemný odpad (v tunách)	jiný odpad, bez Bioodpadu (v tunách)	směsný komunální odpad (v tunách)	celkem (v tunách)
2016	6,91	14,40	17,46	22,27	22,68	92,56	176,28
2017	5,10	13,86	16,00	27,81	12,57	95,89	171,23
2018	4,60	14,56	17,17	22,05	9,74	91,93	160,05
2019	4,37	12,13	17,37	21,69	11,17	97,26	163,99
2020	10,82	13,46	17,50	16,42	9,36	101,23	168,79

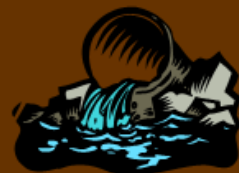


## Svoz objemového a nebezpečného odpadu



Upozorňujeme občany, že ve dnech od 23.4. do 26.4. 2021 budou v obci přistaveny kontejnery na objemový a nebezpečný odpad.

Kontejnery budou umístěny na místech obvyklých.



**Důrazně upozorňujeme občany, že do velkoobjemových kontejnerů nepatří: stavební suť, okna, plechovky od barev, železo, pneumatiky, elektronika!!!**

**Kontejner na nebezpečný odpad bude umístěn za bývalou prodejnou JEDNOTY.**

**Pneumatiky budou přebírány jen bez vnitřního disku!!!**

**Kontejnery neslouží k ukládání odpadu z podnikatelské činnosti!!!**



**Pravidelný vývoz  
BIO odpadu  
začíná 16.4. 2021  
vždy v pátek  
v lichém týdnu.**



FINANČNÍ SPRÁVA

**Finanční úřad pro Moravskoslezský kraj**

Na Jízdárně 3, 709 00 Ostrava

Tel.: 596 651 302

Informace o **umístění sběrných boxů** Finančního úřadu pro Moravskoslezský kraj a jeho územních pracovišť, **kteří jsou určeny pro podání daňových tvrzení a dalších podání finančnímu úřadu bez osobního kontaktu s úředníky**, a to v období platnosti mimořádných opatření, přijatých v souvislosti s šířením onemocnění COVID-19.

**Sběrné boxy finančního úřadu** jsou umístěné na všech aktuálně otevřených územních pracovištích (v Ostravě I, Ostravě II, Ostravě III, v Opavě, v Hlučíně, v Třinci, ve Frýdku- Místku, v Havířově, v Karviné, v Bruntálu, v Krnově, v Novém Jičíně, v Kopřivnici a v budově sídla Finančního úřadu pro Moravskoslezský kraj v Ostravě).

**Nově jsou od 8. 3. 2021 zpřístupněny také sběrné boxy finančního úřadu umístěné v budovách uzavřených územních pracovišť v Bohumíně, v Orlové a v Českém Těšíně. Sběrné boxy na těchto třech pracovištích lze využít k podání příznání zejména v pondělí a ve středu v době od 8:00 do 17:00 hodin.**

Občané z Fulneku a okolních obcí mohou příznání vhodit do sběrného boxu finančního úřadu umístěného (po dohodě s místní samosprávou) v budově Městského úřadu ve Fulneku, na níže uvedené adrese.

Občané z Frýdlantu nad Ostravicí a přilehlých obcí mohou k doručení podání pro finanční úřad použít například sběrný box umístěný na Územním pracovišti ve Frýdku – Místku nebo sběrný box umístěný na Územním pracovišti v Třinci.

**Finanční úřad vyzývá občany, aby použitím sběrného boxu k podání daňových příznání bez osobního kontaktu s úředníkem a bez front, chránili své zdraví.**

Ing. Petra Homolová

tisková mluvčí



# ČEZ Distribuce

Vážení občané, v návaznosti na změnu způsobu oznamování plánovaných odstávek elektřiny a informační kampaň **Léta s letáky končí** bychom Vás rádi seznámili se změnami. **Od 1. 1. 2021 se již neylepují papírová oznámení a přecházíme na elektronický způsob informování.** Každý zákazník si může sjednat zaslání upozornění na plánované odstávky ke svému odběrnému místu e-mailem nebo SMS zdarma na [www.cezdistribuce.cz/sluzba](http://www.cezdistribuce.cz/sluzba). Pro veřejnost jsou informace k dispozici také na stránkách [www.cezdistribuce.cz/odstavky](http://www.cezdistribuce.cz/odstavky), a to vždy nejpozději 15 dnů před konáním odstávky. Pro municipality, ve snaze **podpořit zprostředkování zveřejňování informací Vaším občanům**, spouštíme k 15. březnu 2021 dvě novinky:

1. Upozornění na plánované odstávky elektřiny budeme **nově doručovat do datových schránek** namísto stávajícího zaslání e-mailem. Informaci obdržíte zpravidla 20 dnů před odstávkou a neprodleně v případě jejího zrušení. Přílohou datové zprávy bude nově **výčet odstávkou dotčených adres a orientační mapový podklad** ve formátu PDF **s žádostí o zveřejnění** způsobem v místě obvyklým (rozhlas, úřední desky, SMS info kanály apod.). Abychom zajistili kontinuitu oznamování, budeme Vám ještě do 30. dubna 2021 zasílat informace jako dosud e-mailem a pro nově plánované odstávky již i datovou schránkou.

2. Zároveň Vám také nabízíme novou **možnost vložení tzv. banneru k plánovaným odstávkám elektřiny přímo na internetové stránky Vaší obce či městské části.** Návštěvníkům se pak automatizovaně zobrazují aktuální upozornění na nejbližší plánované odstávky elektřiny v katastru Vaší obce. Více informací a návod, jak si o banner požádat, naleznete na [www.cezdistribuce.cz/banner](http://www.cezdistribuce.cz/banner).

S přátelským pozdravem

Mgr. Ondřej Horák

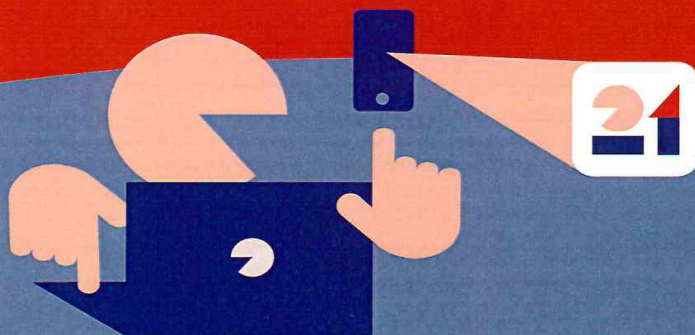
Vedoucí odboru Obsluha pro veřejný sektor

ČEZ Distribuce, a. s.





# Zapojte se do Sčítání 2021



## Počítejte s námi. Bezpečně. Online. Raz dva.

Sčítání je povinné a týká se nás všech. Každá odpověď může ovlivnit, jak bude život v naší zemi vypadat. Sečtěte se online, případně pomocí listinného formuláře.

### Jednoduše

Ať jste doma nebo na cestách, nejlepší je sečíst se online. Jde to odkudkoliv. Sečíst můžete nejen sebe, ale také celou rodinu.

### Bezpečně

Sečíst se lze zcela bezkontaktně přes internet, nebo pomocí listinného formuláře při respektování aktuálních hygienických opatření. V bezpečí samozřejmě zůstanou i vaše údaje.



**27. 3. – 9. 4.**

### Sčítání online na [scitani.cz](https://scitani.cz)

Formulář lze vyplnit z počítače, tabletu či mobilu. Sečtěte celou domácnost přes internet bez nutnosti kontaktu se sčítacím komisařem. Je to snadné a ušetříte čas. Sčítací formulář můžete vyplnit i s někým jiným, kdo to sám nezvládne.

**17. 4. – 11. 5.**

### Sčítání pomocí listinného formuláře

Pokud jste se nesečetli online, musíte vyplnit listinný formulář. Získáte ho spolu s odpovědní obálkou od sčítacího komisaře a na kontaktních místech sčítání, která se nacházejí na vybraných poštách. Sčítací komisař se dostaví v předem oznámeném termínu a vyčká na váš příchod před vaším domem. Vyplněný formulář v odpovědní obálce odevzdáte na poště nebo vhodíte do poštovní schránky.

[scitani.cz](https://scitani.cz) | [dotazy@scitani.cz](mailto:dotazy@scitani.cz) | 840 30 40 50



Bezpečně. Online. Raz dva.





Českého statistického úřadu ze dne 9. 2. 2021

## O KONÁNÍ SČÍTÁNÍ LIDU, DOMŮ A BYTŮ V ROCE 2021 V ČESKÉ REPUBLICE

Podle zákona č. 332/2020 Sb., o sčítání lidu, domů a bytů v roce 2021 a o změně zákona č. 89/1995 Sb., o státní statistické službě, ve znění pozdějších předpisů, (dále jen „zákon“) bude na celém území České republiky přistoupeno **ke sčítání lidu, domů a bytů** (dále jen „sčítání“).

Rozhodným okamžikem sčítání je půlnoc **z pátku 26. března 2021 na sobotu 27. března 2021**. Fyzická osoba podléhající sčítání je povinná poskytnout zákonem požadované údaje. Sčítání je **primárně navrženo jako online, tedy bez nutnosti kontaktu s dalšími osobami**.

Sčítání podléhá:

- každá fyzická osoba, která má v rozhodný okamžik na území České republiky trvalý pobyt nebo přechodný pobyt nad 90 dnů, nebo které byl na území České republiky udělen azyl, doplňková ochrana nebo dočasná ochrana,
- každá další fyzická osoba, která je na území České republiky v rozhodný okamžik přítomna,
- každý dům (i neobydlený) a každý byt (i neobydlený).

Povinnost sečíst se se nevztahuje pouze na cizince, kteří jsou v České republice na dobu kratší než 90 dnů (například turisté), a na cizince požívající diplomatické výsady a imunity.

Sčítání organizuje, řídí, koordinuje a jeho přípravu, provedení, zpracování a zveřejnění výsledků zabezpečuje Český statistický úřad (dále jen „Úřad“). Úřad pro potřeby sčítání přebírá údaje z informačních systémů veřejné správy podle paragrafu 7 zákona. Na přípravě a provedení sčítání Úřad spolupracuje s dodavatelem terénních prací a ústředními správními úřady uvedenými v zákoně.

Obecní úřad zveřejní způsobem v místě obvyklým nejpozději 14 kalendářních dnů před rozhodným okamžikem tento dokument, seznam standardních sčítacích obvodů v obci včetně jejich vymezení a jména, příjmení a čísla průkazů sčítacích komisařů, kteří budou v jednotlivých sčítacích obvodech sčítání zajišťovat, včetně telefonního spojení na bezplatnou informační linku sčítání a oficiální internetové adresy sčítání.

Sčítání osob se provede poskytnutím údajů jejich zápisem do sčítacího formuláře povinnou osobou. Tou je každá plně svéprávná fyzická osoba podléhající sčítání. Za fyzickou osobu, která není plně svéprávná, poskytne údaje její zákonný zástupce nebo opatrovník, případně

jiná osoba oprávněná za ni jednat podle občanského zákoníku. Sčítání lidu, domů a bytů se provádí vyplněním sčítacího formuláře pro domácnost. Údaje o domu a bytu poskytne jeho uživatel, v případě neobydleného bytu vlastník domu nebo správce.

Povinná osoba poskytne údaje jejich zápisem do sčítacího formuláře buď v elektronické podobě při online sčítání od 27. března 2021 do 9. dubna 2021, nebo následně při terénním došetření.

Terénní došetření provádějí v jednotlivých sčítacích obvodech sčítací komisaři jmenovaní podle zákona. Sčítací komisaři se při výkonu své funkce prokazují průkazem sčítacího komisaře, případně na požádání povinné osoby též svým občanským průkazem nebo cestovním dokladem.

Při terénním došetření sčítací komisař předá členu domácnosti, osobě žijící mimo domácnost, popřípadě vlastníku zařízení, které netvoří samostatný sčítací obvod, sčítací formulář v listinné podobě v předem oznámeném termínu nejpozději do 26. dubna 2021. Úřad je podle zákona oprávněn lhůtu prodloužit.

Člen domácnosti, osoba žijící mimo domácnost nebo vlastník zařízení, které netvoří samostatný sčítací obvod, odevzdá vyplněný sčítací formulář v odpovědní obálce na poště nebo jej vhozením do poštovní schránky odešle zdarma na adresu P. O. Boxu sčítání, nebo jej doručí na kontaktní místo sčítání, nejpozději do 11. května 2021. Úřad je podle zákona oprávněn lhůtu prodloužit.

Údaje zjištěné při sčítání jsou chráněny zákonem, nařízením o evropské statistice, GDPR a dalšími právními předpisy. Tyto údaje nesmějí být použity pro jiné než statistické účely. Sčítací komisaři, stejně jako všechny osoby, které se v souvislosti se zpracováním výsledků seznámí s individuálními nebo osobními údaji, jsou povinni o nich zachovat mlčenlivost. Povinnost mlčenlivosti je časově neomezená.

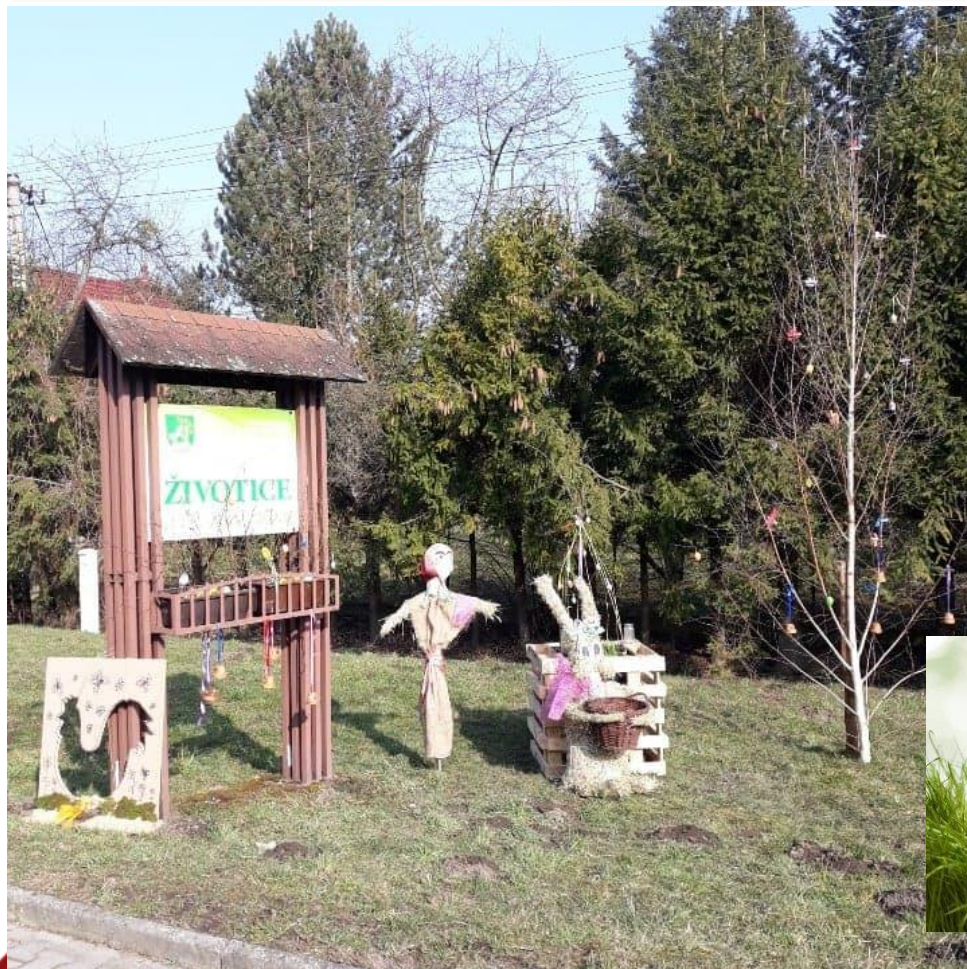
**Český statistický úřad žádá všechny občany, aby odpovědným vyplněním sčítacích formulářů přispěli k úspěšnému provedení sčítání.**

Ing. Marek Rojíček, Ph.D.  
předseda Českého statistického úřadu



# INFORMACE

Pavel Hasalík	602 532 932	starosta@zivoticeunj.cz
Ing. Martin Hromádka	724 710 648	mistostarosta@zivoticeunj.cz
Pavel Bradáč	725 931 494	spravaobce@zivoticeunj.cz
Martina Černá	720 131 025	obec@zivoticeunj.cz
Jana Holubová	720 130 995	ekonom@zivoticeunj.cz



**Prosím občany  
odebírající pitnou  
vodu z veřejného  
vodovodu o nahlášení  
stavu vodoměru  
k 31.3.2021.  
Telefonicky, SMS  
(720131025) nebo  
emailem  
([obec@zivoticeunj.cz](mailto:obec@zivoticeunj.cz))**



Zpravodaj Obce Životice u Nového Jičína, informační čtvrtletník pro občany obce.  
Vydává Obecní úřad Životice u Nového Jičína. Povolení MK ČR E 21424. Adresa redakce:  
Životice u Nového Jičína 128, 742 72 Mořkov. Tel: 556 705 908, email: [obec@zivoticeunj.cz](mailto:obec@zivoticeunj.cz)  
Neprošlo jazykovou úpravou. Za tiskové chyby neručíme.

